

MATURA 2018

WESELE

STANISŁAW WYSPIAŃSKI

UWAGA! LEKTURA OBOWIĄZKOWA*

EKSPRESOWA POWTÓRKA:

- ✓ problematyki lektury
- ✓ motywów literackich



SPIS TREŚCI

Wesele S. Wyspiański – informacje wstępne	str. 3
Inteligencja a chłopcy w „Weselu” Wyspiańskiego	str. 4
Idea walki narodowowyzwoleńczej w „Weselu” Wyspiańskiego	str. 5
Sąd Wyspiańskiego o społeczeństwie polskim w „Weselu”	str. 6
Symbole w „Weselu” i symboliczna wymowa „Wesela”	str. 7
Wesele - postaci dramatu i ich pierwowzory, czyli kto jest kim w „Weselu”	str. 10
Motywy literackie w „Weselu”	str. 12
Zakończenie	str. 14



**MARTA
ZDANOWSKA**

NASZ EKSPERT

Absolwentka filologii polskiej Uniwersytetu Śląskiego w Katowicach. Ukończyła studia podyplomowe: Zarządzanie w oświacie w Śląskiej Wyższej Szkole Zarządzania im. Generała Jerzego Ziętka w Katowicach oraz Pedagogika sztuki – wiedza o kulturze w IDN „Wiedza” w Katowicach. Edukator oświaty. Egzaminator maturalny. Dyplomowany nauczyciel języka polskiego z dwudziestoletnim stażem w Liceum Ogólnokształcącym w Bielsku-Białej. Autorka książki Matura ustna – język polski oraz zbioru e-booków Ekspresowa powtórka problematyki i motywów kulturowych w lekturach szkolnych. Bezkompromisowa, sprawiedliwa, niezmordowana w udowadnianiu uczniom, że stać ich na więcej niż im się wydaje. Jej życiowa dewiza: „Skrzydła są po to, by się wzbić”.





Wesele S. Wyspiański – informacje wstępne



„Wesele” to najwybitniejsze dzieło Wyspiańskiego. Kanwą utworu jest autentyczne wydarzenie – wesele poety Lucjana Rydla z wiejską dziewczyną z Bronowic pod Krakowem. Wyspiański stworzył arcydzieło, w którym - jak w soczewce - skupił wszystkie problemy Polaków, scharakteryzował społeczeństwo, zwłaszcza pod kątem mentalności, odniósł się do jego przeszłości, teraźniejszości i przyszłości.

Gatunek literacki:

Dramat symboliczny, (modernistyczny, neoromantyczny)

Cechy gatunkowe utworu:

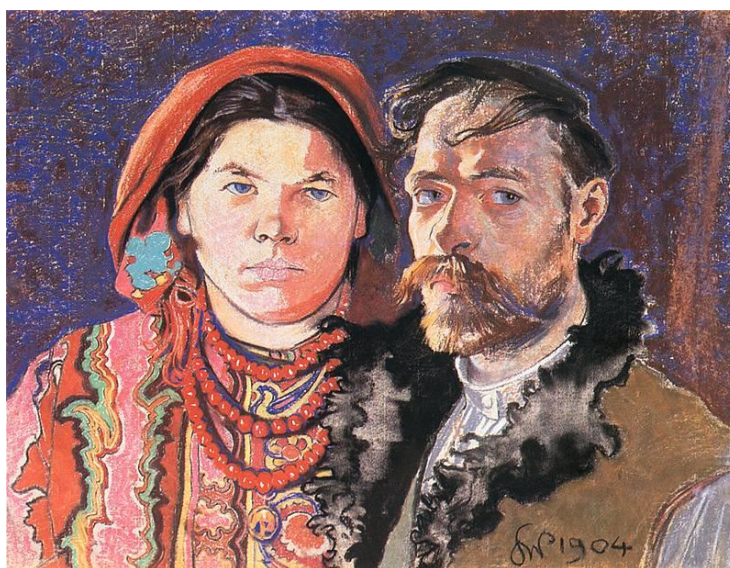
- rozbudowana warstwa symboliczna (symbolika osób, przedmiotów i zdarzeń)
- szczegółowe didaskalia, które dodatkowo wprowadzają czytelnika w szczególny nastrój pomagają w zrozumieniu sytuacji
- fantastyka, nastrojowość
- aluzje historyczne
- synkretyzm – połączenie tekstu poetyckiego, muzyki, ruchu scenicznego, malarstwa

Czas i miejsce akcji:

Noc z 20 na 21 listopada 1900 r., wieś Bronowice (pod Krakowem)

Kompozycja utworu:

- Akt I ma charakter realistyczny.
- Akt II ma charakter symboliczny.
- Akt III połączenie realizmu z symboliką.



Portret artysty z żoną, 1904




- Rycerz** **Rycerz Czarny**, wzorowany na postaci Zawiszy Czarnego z Garbowa, symbolizuje honor i odwagę polskiego rycerstwa. Ukazuje się Poecie i jest personifikacją jego marzeń o sile i potędze poezji, która powinna poruszać masy do czynu. Niestety, młodopolska poezja jest zdegenerowana i odzwierciedla dekadencje postawy tego czasu. Wielkie dzieło nie powstanie, a dawne wspaniałe czasy pozostaną jedynie mitem i legendą.
- Hetman** Franciszek Ksawery Branicki był jednym z przywódców konfederacji targowickiej. Jest symbolem fałszu, zdrady narodowej i zakłamania. Pojawia się przed Panem Młodym, kiedy ten rozmyśla nad swoim ożenkiem, nad tym, jak jego małżeństwo oceniliby jego szlacheccy przodkowie. Pan Młody broni się przed stawianym mu przez zjawę zarzutem o zdradzie swojego stanu, tłumacząc to modą a nie szczerym uczuciem
- Upiór** Jakub Szela - przywódca rabacji chłopskiej, która w 1846 roku doprowadziła do rzezi polskiej szlachty, duchowieństwa i urzędników dworskich w Galicji. Cały we krwi, z której chce się obmyć, ukazuje się Dziadowi i wyśmiewa jego rojenia o pojednaniu szlachty z chłopami. Jest symbolem krwawej zemsty na panach, która wzięła się z ich pogardy dla chłopstwa i okrucieństwa.
- Wernyhora** Znany głównie z legend i podań kozacki wróżbita, propagator pojednania polskich panów z ukraińskim ludem. Przybywa z poselstwem do Gospodarza i wzywa go do zorganizowania powstania. Wręcza Gospodarzowi złoty róg, którym ten ma dać sygnał do walki. Gospodarz nie potrafi wywiązać się z tej roli, przekazuje złoty róg Jaśkowi a ten gubi go przez próżność, sięgając po czapkę z pawim piórem. Wizyta wieszczka jest związana z jedną z legend, wedle której pojawi się wtedy, gdy Polska będzie już prawie martwa a on pomoże ją wskresić. Wernyhora jest symbolem pojednania, solidaryzmu społecznego, wspólnego czynu i walki o niepodległość.

Symboliczne przedmioty dramatu

Złoty róg to symboliczny instrument, którego głos ma być znakiem do czynu walki. Ma poderwać ospałe społeczeństwo do boju o niepodległość i powieść do zwycięstwa. To również symbol zaprzepaszczonej szansy - „*miateś chamie złoty róg*”. Gospodarz, któremu powierzono złoty róg, lekkomyślnie oddaje go Jaśkowi a Jasiek, który miał zadać w niego nim zapieje kur, gubi go schylając się po czapkę z piór. Do boju nie dochodzi, stracona zostaje kolejna okazja do odzyskania niepodległości.

Czapka z piór to symbol lekkomyślności i próżności, jest ostrzeżeniem aby nie przedkładać prywaty i osobistej korzyści nad sprawy ważne dla narodu i społeczeństwa. Piętnuje przywiązanie do rzeczy błahych i materialnych.




Sznur to symbol beznadziei pustki i rozpacz. Szansa na zryw bezpowrotnie minęła, doczesne zbytki i stroje zmarniały i tylko sznur przypomina o tym, co mogłoby się wydarzyć, gdyby Jasiek nie zgubił złotego rogu i zadał weń na czas.

Dzwon Zygmunta symbolizuje dawną potęgę Polski i wielkość narodu.

Kosy nasadzone na sztorc to odwołanie się do mitu kosynierów, słynnych ze zwycięstwa pod Racławicami chłopskich oddziałów z czasów Insurekcji Kościuszkowskiej. Symbolizują gotowość walki i kluczową rolę chłopów w walce o niepodległość Polski.

Złota podkowa, którą gubi koń Wernyhory, jest symbolem szczęścia odłożonego na przyszłość. Tę szansę na zwycięstwo w przyszłości zawdzięczamy Gospodyni, która odnajduje ją i chowa w skrzyni. W ten sposób Gospodyni staje się swoistym symbolem roli polskich kobiet, którym w udziale przypada wychowywanie przyszłych pokoleń, przekazywanie tradycji i zachowanie nadziei.

Symboliczne sceny dramatu



Taniec chocholi. Bezwolny taniec w rytm monotonnej, usypiającej chocholej muzyki jest symbolem marazmu całego społeczeństwa i zniewolenia narodu. Symbolizuje niemoc do jakiegokolwiek działania, nieumiejętność wyrwania się z niewoli, wyzwolenia się spod obcego panowania. Końcowy taniec chochoła to symbol życia „bez życia”, pozbawionego celu i sensu trwania w codziennych rytuałach, symbol jałowej wegetacji narodu pozbawionego woli walki i umiejętności współdziałania, który zapomniał o swej wspaniałej przeszłości.

Goście weselni symbolizują naród, z jego wszystkimi wadami i zaletami. Naród, który pozornie szuka porozumienia ale w rzeczywistości jest podzielony, pełen nieufności, skrywanym żali i zadawnionych urazów.

Chata bronowicka to symbol Polski ze wszystkimi charakterystycznymi dla niej sporami i problemami. Jest miejscem, w którym dochodzi do próby zbliżenia się inteligencji i chłopstwa.

